

Högadeln bor i staden

Fersenska palatset som urbant mikrokosmos i Stockholm ca 1740–1795

av Johanna Ilmakunnas

Den europeiska adeln är traditionellt förknippad med gods och gårdar på landsbygden, men staden har också varit en viktig miljö för adeln. Särskilt gäller detta den förmögna högadeln, som ofta ägde hus i huvudstaden eller i andra städer, med en eller flera herrgårdar spridda i riket. Stockholm var på 1700-talet en stagnerad stad,¹ men för högadeln var huvudstaden en central och viktig plats där högadeln residerade. Den här artikeln undersöker hur högadeln bodde i Stockholm under 1700-talet. Högadeln satsade på att bygga hus i staden huvudsakligen för att vara nära maktens centrum med politiska arenor som riksdagen och hovet samt förvaltning och kulturlivet. Samma fenomen kan hittas överallt i Europa. För politiskt, socialt och ekonomiskt ambitiösa europeiska eliter var det nödvändigt att visa sin närvaro både i staden och på landsbygden, och att göra så genom sitt byggande och boende.

Som empirisk fallstudie har jag valt Fersenska palatset, som byggdes på Blasieholmen under 1600-talet och som moderniserades kring mitten av 1700-talet. I min tidigare forskning har jag betraktat Axel von Fersen d.ä.:s olika byggnadsprojekt som en del av högadelns maktmanifestation, identitetsskapande och livsstil.² Anna von Ajkay har däremot beskrivit Fersenska palatsets byggnadshistoria från 1600-talet till 1970-talet.³ Här betraktas Fersenska palatset som ett mikrokosmos av urbana livet. Palatset och dess omgivning utgjorde en miljö av olika byggnader med olika ändamål och olika hierarkiska värden,

ideal och praktiker. Mikrokosmos betraktas här som ett forskningsredskap, som kan hjälpa oss att förstå komplexitet i högadelns byggande och boende, men som även påverkade i livet för människor från olika sociala och professionella skikt utan att de nödvändigtvis själva upplevde denna, deras dagliga miljö, som ett mikrokosmos. Mitt syfte är att studera hur familjen von Fersen moderniserade palatset och hur medlemmar av det Fersenska hushållet bodde under den andra hälften av 1700-talet. Därtill beaktar jag vilka andra människor bodde eller arbetade i palatsets omgivning. Jag kartlägger hur idealet och praktiken i det adliga boende fungerade när byggande, boende och inredningar begränsades av faktorer som tomtens storlek och form samt smak och ekonomiska förutsättningar.

När greve Axel von Fersen d.ä. började renovera palatset 1749, var han ogift. Tre år senare gifte han sig med grevinnan Hedvig Catharina De la Gardie och tillsammans fick de fyra barn, Hedvig Eleonora, Hans Axel, Eva Sophie och Fabian Reinhold, födda mellan 1753 och 1762.⁴ Vid Fersens död 1794 bodde greveparet med yngsta sonen i palatset. Tjänarstabens storlek varierade från sexton personer 1760 till tjugofyra tjugofyra år senare.⁵ Därtill var palatsets omgivning hem och arbetsmiljö för flera andra människor, såsom hantverkare, tjänare, köpmän och andra, som kom att sätta sin prägel på platsen. Olika människor från olika stånd, ålder, kön och yrken medverkade till att byggnadskomplexet kan ses som ett urbant mikrokosmos representerande



FIGUR 1. Johan Sevenbom, *Utsikt mot adelspalats på Blasieholmen omkring 1780*. FOTO: Stockholms stadsmuseum.

olika sociala skikt, olika yrkesutövare, produktion, handel och konsumtion, alla typiska drag för urbana livet.

Källmaterial består av kontoböcker, räkningar och bouppteckningar samt planritningar. Därtill har jag använt andra dokument, som promemorior och några brev där det Fersenska hushållet och livet på palatset skildras. Särskilt räkenskapsmaterial är rik källa om det dagliga livet, medan i brev emellan familjemedlemmar nämns livet eller renovationer på palatset sällan.

Artikeln anknyter till forskningen om boende, urbana rum, materiel kultur och arkitekturhistoria.⁶ I 1700-tals Sverige kom idealet för högreståndsboende i hög grad från Frankrike,⁷ som då var ett andra hemland för många svenska aristokrater.⁸ Från Frankrike hämtades arkitekturens och inredningskonstens ideal, som sedan anpassades till ett svenskt sammanhang. Forskning om franska, särskilt parisiska aristokratiska palats och hus ger en allmän-europeisk kontext för den svenska adelns byggande och boende

i städer under 1700-talet, vilket kan tolkas mot den bakgrunden att för europeisk aristokrati var det avgörande att vara närvarande och bo i maktens centrum.

Renovering och modernisering av ett barockhus till ett rokokopalats

Efter mer än ett decennium i Tyskland och Frankrike sålde Axel von Fersen sitt regemente i fransk tjänst och återvände till Stockholm 1749, och fortsatt sin militära karriär i Sverige samt inträdde i politiken. Genast började han renovera det hus han hade ärvt från sina föräldrar Hans von Fersen och Eleonora Wachtmeister.⁹ Palatset var viktigt för Fersens politiska och ekonomiska ambitioner, som en scen för ett ståndsmässigt liv, men det blev även ett hem där han kom att sätta bo tillsammans med sin hustru Hedvig De la Gardie.

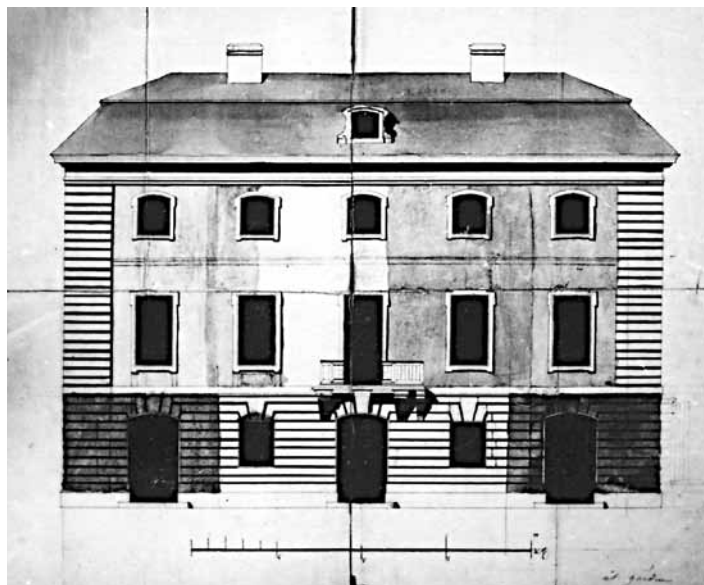
Huset på Blasieholmen var ursprungligen byggt på 1600-talet och känt under namnet det

Wachtmeisterska huset, då Eleonora Wachtmeisters släkt hade ägd det sedan 1640-talet.¹⁰ Efter renovationer och ombyggningar blev dock det barocka Wachtmeisterska huset ett rokokopalats, och sedermera känt under namnet Fersenska palatset. Modernisering av Axel von Fersens hus var knappast en isolerad händelse, utan flera adelspalats i Stockholm byggdes om från och med 1730-talet. Mitt emot Fersenska palatset, på andra sidan Blasieholmstorg, ägde Fersens bror, Carl von Fersen, ett hus. Detta hus, som också härstammade från 1600-talet, renoverades och moderniserades av brödernas mor under 1740-talet.¹¹ Stenbockska palatset på Riddarholmen renoverades på 1730-talet och den Hårlemanska malmgården på Drottningatan under 1740-talet, då under ledning av Carl Hårleman. På 1750-talet moderniserade Carl Fredrik Adelcrantz en 1600-talsfastighet, med en ny våning för honom själv. I sin studie om frihetstidens inredningar och boende har Ing-Mari Danielsson betonat att alla dessa högadliga hus karakteriserades av den franska rokokons ideal, men tillämpad till Sverige och utifrån byggherrarnas personliga behov.¹²

Fersenska palatset renoverades och byggdes om under ledning av arkitekterna Carl Hårleman och Jean Eric Rehn. Valet av dessa var ett medvetet beslut från Axel von Fersen. Fri-

herre Hårleman hörde till samma aristokratiska kretsar som Fersen och var den erkänt skickligaste arkitekten i Sverige. Hårlemans studier och resor till Frankrike och Italien på 1720- och 1730-talet betydde att han hade möjligheten att följa de nya idéernas spridning inom konsten och arkitekturen på plats samt att både spridda, omarbete och anpassa dessa till en svensk miljö.¹³ Även Fersen iakttog dessa omvandlingar på kontinenten. Under sin tid i Frankrike från det sena 1730-talet till slutet av 1740-talet, såg han i praktiken hur den parisiska högadelns boende och husbyggande genomgick ett skifte från de gamla, medeltida och trånga kvarter mot moderna, spaciösa och graciösa stadspalats i de öppna, luftigare områdena i förorten, *faubourg*, av vilka den mest fashionabla och aristokratiska blev *faubourg Saint-Germain* på västra banken av Seine. I dessa kvarter bodde även många av de svenska adelspersoner som var bosatta i Paris.¹⁴ Det är inte omöjligt att Hårlemans och Fersens vägar hade korsats redan i Frankrike hos greve Carl Gustaf Tessin, svenskt sändebud i Paris mellan 1739 och 1742. Hårleman hörde till Tessins nära vänner och Fersen umgicks i samma kretsar.¹⁵

I det tidigmoderna Europa var byggandet av ett hus ett tecken på byggherrens smak, bildning och status.¹⁶ Av den anledningen strävade Axel von Fersen, när han efter en lång tid utomlands återvände till Sverige, efter att manifesteras såväl sitt kosmopolitiska kulturella kapital som sin status. Därför var ett ståndsmässigt hus ett bevis på hans resurser samt som en plats och ett rum för politiskt agerande och familjeliv. Carl Hårlemans ryktbarhet och anseende bland kungahuset och adelspersoner gav Fersens byggprojekt extra glans. Det kan hävdas att Hårleman och Fersen delade samma värderingar, likadana estetisk smak och likadana mål i palatsbyggandet. Möjligen var det uttryckligen Hårlemans skicklighet som arkitekt kombinerad med hans adelskap som



FIGUR 2. Carl Hårleman, huvudfasaden på Fersenska palatset mot *cour d'honneur*. De höga fönstren i första våningen markerar att detta var palatsets huvudvåning där greveparets sviter var belägna. Den planerade balkongen utfördes inte. FOTO: Nils Lindahl, Sörmlands museum.

gjorde honom så eftertraktade bland högadeln. Samarbete mellan arkitekt och byggherre var smidigt när båda kom från samma miljö, ändock var börd en mindre viktig faktor än skicklighet. Efter Hårlemans död 1753 tog Jean Eric Rehn huvudansvaret för palatset, och Fersen hade full förlitan även på hans kunskaper.¹⁷

Alla byggnaderna på de Fersenska tomter var emellertid inte ritade av Hårleman. En del sidobyggnader och annex var ritade av andra arkitekter och byggda redan under Fersens föräldrarnas tid.¹⁸ De var relativt nya jämfört med själva palatset och behövde därför inte renoveras. J.E. Carlberg och Gottfriedt Franck ritade planer för de nya bodarna, som byggdes längs Blasieholmstorg, och som kom att inhägnas borggården från gatan.¹⁹ Möjligen anlitas flera arkitekter av praktiska skäl. Hårleman och Rehn var upptagna av andra uppdrag från kungahuset, kronan och andra aristokrater, och de var även engagerade i flera byggnadsprojekt samtidigt. Sannolikt var det både billigare och snabbare att använda en bredare skala av arkitekter, hantverkare och annat arbetskraft. Senare använde Fersen samma metod på Ljung slott, där Rehn endast planerade och ritade slottet och inredningar till representationsrummen. Arbetet med de senare genomfördes av stockholmska mästare, men lokala hantverkare användes i andra rum. Detta gjorde arbetet mindre kostsam och smidigare, då man inte var beroende av de mest eftertraktade hantverkarnas tidsplaner.²⁰ Emellertid var Fersen mycket noga med att inredningar och andra kvarstående renoveringar i Fersenska palatset skulle göras efter Rehns planer och hans godkännande.²¹

I sitt hus i Stockholm valde Axel von Fersen att modernisera med säkra grepp. Det gamla huset byggdes om, och endast lite av det ursprungliga 1600-talshuset bevarades. Syftet var att skapa ett modern, bekvämt och representativt aristokratiskt palats, som skulle manifesteras den Fersenska familjens och adelns status. Det skulle dock samtidigt tjäna som ett hem för familjen och ett rum för adelns kosmopolitiska sociabilitet. Det Wachtmeisterska husets usla skick nödvändiggjorde betydande moderniseringar, och omformade ett barockt hus till ett modernt

palats i rokokons anda. I en av sina herrgårdar, barockslottet Mälsåker ritat av Nicodemus Tessin d.ä., och den egendom som Fersen betraktade som sin viktigaste släktgård, ville han bevara de överdådiga barocka inredningar så intakta som möjligt. Detta skulle manifesteras den svenska adelns anor, traditioner och makt samt förmedla en länk mellan generationer.²² Enbart några boningsrum moderniserades under Carl Hårlemans ledning enligt 1700-talsmått. I synnerhet betydde detta ändringar som kakelugnar, väggpaneler, parkettgolv och dubbelfönstren, som ledde till varmare och bekvämare boendetrymmen i slottet.²³ De präktiga takmålningarna från 1600-talet blev dock orörda. I Stockholm, dock, lät Fersen genomföra ändringar inte bara i huset utan också i dess omgivning och på tomten. Dessa byggdes om lika kraftigt som huset. Största ändringar var terrassträdgårdsanläggningar, köksträdgården och borggården.

Det är fruktbart att jämföra högadelns hus i staden med slott på landet för att förstå de arkitektoniska och rumsliga utrymmena samt deras funktioner i adelns bostäder. I stort sätt var husen i staden och slotten på landet identiska, med likadan rumsindelningen. Hushållsfunktionerna fanns i bottenvåningen och med representations- och bostadsrummen på första våningen. På andra våningen fanns barnkamrar, gästrum och rum för inomhustjänstefolket. Denna planlösning avvek från den ideala franska planlösningen, där representationsvåningar var placerade på bottenplanet och där hushållsutrymmena var förlagda till sidobyggnader. Ing-Mari Danielsson påpekar dock att arkitekten, friherren Carl Fredrik Adelcrantz situerade sin bostadsvåning till bottenplanet på sitt hus. Detta var sällsynt i Stockholm, men idealet i Paris.²⁴ Franska mönster anpassades alltså oftast till svenska klimatet. Carl Hårleman använde emellertid den franska planlösningen med de viktigaste rummen på bottenvåningen i några av sina slott och herrgårdar, såsom på greve Carl Gustaf Tessins Åkerö och på friherre Hans Ramels Övedskloster. På Åkerö var bottenvåningen så kall och fuktig att Tessin snart flyttade sina bostadsrum till den övre våningen av en flygelbyggnad. Övedskloster byggdes i en slutning, vilket möjliggjorde en

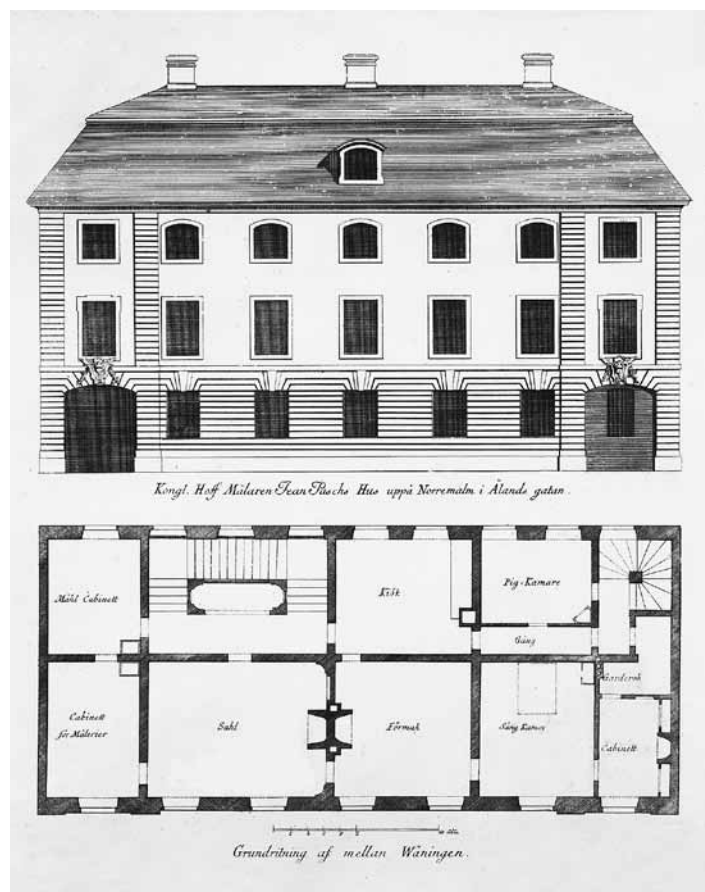
souterrainvåning.²⁵ Detta påverkade sannolikt att bottenvåningen stannade torr och varm, i motsats till på Åkerö.

Även borggården, *cour d'honneur*, kunde vara lika i staden och på landet. På Övedskloster är den stenlagda borggården ett paradexempel på ett aristokratiskt byggande som hade likadana drag oberoende av bostadens belägenhet. Mitt på landsbygden med en stor port som öppnas till gården och mot huvudbyggnadens fasad, medan höga murar och flyglar omramar gården på samma sätt som vid Fersenska palatset i Stockholm.²⁶

En annan avslöjande jämförelsepunkt är med det förmögna borgerskapets bostäder i Stockholm. Jämför man Fersenska palatset med ett annat bostadshus ritat av Hårleman, dekormålaren Johan Paschs hus på Norrmalm, vid Ålandsgatan, är det slående hur lika dessa två hus är. Inga specifika drag skiljer det aristokra-

tiska Fersenska palatset från Paschs borgerliga hus. Planlösningen är likadan som på Fersenska palatset. På första våningen fanns den viktigaste representations- och bostadsvåningen inrymmande en sal, ett förmak, en sängkammare och ett kabinet, i fil emot gatan. De var inredda för umgänge med soffor, stolar, fåtöljer och små bord. Där fanns också ett "Måhl Cabinet" och ett "Cabinet för Målerier", vilka öppnades från salen och var viktiga delar av representation och ett bevis av byggherrens professionella engagemang. Gårdshuset inrymde stall, vagnshus, bryggshus och vedbodur.²⁷ En jämförelse mellan Hårlemans ritningar till Fersens och Paschs hus visar dock små, nästan obefintliga skillnader mellan dessa två planer.²⁸ Riitta Koskinens studie om arkitekten Carl Friedrich Schröder visar att under andra hälften av 1700-talet var det särskilt nyadlade ståndspersoner och det förmögna borgerskapet som byggde modernt, samtidigt som högadeln var mer traditionell i sina arkitektoniska val.²⁹ Rose-Marie Söderströms forskning betonar borgerskapets och hantverkarnas roll i skapandet av en ny bostadskultur under 1700-talet.³⁰ Också Ing-Mari Danielssons forskning, om högrestånds bostäder och deras målade dekorationer i frihetstidens Stockholm, understryker likheter mellan adliga och borgerliga boende.³¹ Det kan påstås att skillnaden mellan adliga och borgerliga boende var obefintliga. Olikheter härstammar mera på olika behov och önskemål av byggherrar än deras olikheter i stånd eller i deras sociala och ekonomiska status. Johan Pasch behövde utrymme för sin yrkesverksamhet, medan Fersen nödgades ta hänsyn sin tomts begränsningar, som delvis dikterade storleken på huset.

Byggnadsarbeten, inredningar och arbeten i trädgården tog lång tid och förutsatte ansevärd ekonomiska resurser, såväl i staden som på landet. Det är inte alltid möjligt att kalkylera kostnader för långa projekt som kunde vara i decennier, men i Axel von Fersens räkenskapsböcker framkommer att över hälften av Fersens utgifter



FIGUR 3. Jean Eric Rehn, Fasaden och planritning av mellanvåningen till Johan Paschs hus, efter ritningar av Carl Hårleman. FOTO: Nationalmuseum.

under 1751 gick till byggarbeten. 30 000 daler kopparmynt lades ned på palatsets renoveringar, och nära 17 000 på de nya byggnaderna.³² Fem år senare, 1755, använde Fersen omkring 14 000 daler kopparmynt för renoveringsarbetena. Då byggdes det nya stallet och en stenmur som skulle ingärda den planerade trädgården.³³ Sannolikt finansierade Fersen dessa byggarbeten genom lån, trots att det inte framkommer direkt i räkenskaper till vilka ändamål lånade medel var avsedda. Under 1751 lånade han 21 000 daler kopparmynt från sin svåger Jacob Albrecht von Lantingshausen och 1755 24 000 daler från Ulrica Eleonora Strömfelt.³⁴

Arbetet med palatsets ombyggnad pågick från slutet av 1740-talet till mitten av 1760-talet. Axel von Fersen satsade mycket på moderniseringen av det barockhus han fick som arv, och valde noggrant arkitekter som planerade arbetet och gjorde ritningar. Arkitekturen hörde till aristokratins och furstarnas intressen sedan antiken och genom arkitektur och byggande manifesterade eliter konkret sin status och sin plats i den urbana (eller rurala) topografien. Det gjorde även Fersen som efter en lång frånvaro från Sverige ville konsolidera sin och sin släkts plats inom den svenska högadeln. Fersenska palatset utgjorde ett ståndsmässigt utrymme där arkitektur och inredningar var ett medel för att visa högadelns närvaro i Stockholms urbana miljö samt adelns makt, status och smak.

Rumsliga hierarkier inne och ute

Aristokratiska hus var delade mellan olika rum, utrymmen och platser, beroende på de olika funktioner som husen och de andra byggnaderna i byggnadskomplex hade, men även utifrån när på dygnet eller under vilken årstid de nyttjades. I ett högreståndshus var utrymmena vanligtvis delade mellan sällskapsfunktioner och hushållsfunktioner, högt och lågt, samtidigt som en uppdelning mellan det kvinnliga och det manliga också var betydelsefullt. I det byggnadskomplex som utgjorde Fersenska palatset kan man även se en uppdelningen mellan rekreation, sällskapsliv samt ekonomiska och entreprenörsaktiga funktioner. Rummens olika

funktioner, olika värde och olika betydelser för det urbant mikrokosmos var alltså synliga både inne i palatset, utifrån och i andra byggnader på tomten.

På palatsets första våning fanns grevens och grevinnans rumssviter, matsalen och några smärre rum. Hedvig De la Gardies svit vette mot trädgårdsterrassen och genom de stora fönstren öppnade sig en utsikt söderut, över Strömmen och de ankrade fartygen vid Skeppsbron med borgarpalatsen och Kungliga slottet. Axel von Fersens svit vette mot norr och hade utsikt över köksträdgården. Hans svit bestod av tre rum och lakejens kammare, medan grevinnan hade en svit på fem rum samt en kammare för kammarjungfrun. Grundvåningen i palatset inhyste hushållsfunktioner, med kök, skafferier och porslinskök samt rum för tjänstefolk. I andra våningen var rum för barn och gäster.³⁵ Rumsfördelningen genomgick under åren ett antal förändringar beroende på vem som vid olika tillfällen ingick till det grevliga hushållet. År 1760 hade Axel von Fersen och Hedvig De la Gardie tre barn och sexton anställda.³⁶ Tio år senare bodde greveparet med fyra barn och 25 anställda, tolv män och tretton kvinnor.³⁷ 1780 hade greveparet femton manliga och nio kvinnliga tjänare. Båda döttrarna var gifta och bodde inte längre i palatset.³⁸ Hierarkier mellan rum och genus, samt mellan de som hade tillträde till olika utrymmena, var tydliga mellan ägarfamiljen och tjänarstaben, men även inom familjen och de anställda. Barn bodde i barnkammare, nära jungfrur och guvernanten, samtidigt som föräldrarna hade sina respektive rumssviter. Franska guvernanten och sönerns informatorer, greveparets kammartjänare samt franska kockar och hushållerskan hade egna rum, medan det stora antalet pigor delade pigkammare där en kista representerade för pigor deras eget rum.

Enligt ideala parisiska hus i staden, *hôtel particulier*, var själva palatset sällan synligt mot gatan, utan en mäktig port bevakade ingången, utestängande de som inte hade tillträde till palatset, gården, trädgården eller ekonomibyggnader. Fersenska palatset, en representant för franska arkitektoniska ideal och den urbana franska aristokratins livsstil inplanterad och anpassad i en

svensk miljö, var situerat i bakre delen av tomten, så att baksidan av huset vette mot Grevgränden. Fasaden mot borggården, *cour d'honneur*, var hägnad av murar, byggnader och en stor port mot Blasieholmstorget. På andra sidan av gården låg köksträdgården, medan från andra sidan öppnades en passage till terrasträdgården med vyn över Strömmen och en del av ekonomibyggnader.³⁹ Tomten var bergig och höjdskillnaden, tillsammans med en terrasserad trädgård, formade olika nivåer av byggnadernas sociala status.

En trädgård eller park var en väsentlig del av adligt boende både i staden och på landet. Herrgårdar och stadspalats bör ses som arkitektoniska och praktiska enheter, bestående av huset och dess omgivning, ekonomibyggnader, annex, köksträdgårdar, lustträdgårdar, parker och odlingslägenheter. Trädgården var ett verksamt sätt att manifesteras ägarens status och rang och kunde vara en lika viktig del av adelns självbild som själva huvudbyggnaden. På 1700-talet var en trädgård eller en park ett bevis på ägarens smak, sociala, ekonomiska och kulturella resurser, men också en källa till njutning och välbehag.⁴⁰ En trädgård eller en park förutsatte stora arealer land som inte gjordes produktiva från en mer snäv agrar bemärkelse. Däremot krävde stora trädgårdsanläggningar ofta skolad arbetskraft i form av trädgårdsmästare och andra anställda,⁴¹ som kanske främst skall värderas estetiskt än krasst ekonomiskt. I nyttoträdgårdar och köks-

trädgårdar kunde dock det estetiska och det nytiga förenas.⁴²

En trädgård var alltså en essentiell del av adligt boende, oberoende av orten. I städerna var tomterna trånga, och särskilt i centrala delar av äldre städer, som t.ex. i Paris eller i London, byggde adeln sina nya hus, med stora trädgårdsanläggningar, utanför de tätbebyggda stadskärnorna, i nya och fashionabla kvarter. I Stockholm blev det vanligt bland ståndspersoner att ha en malmgård utanför tullarna. Axel von Fersen däremot anlade i Stockholm en terrasträdgård och en köksträdgård på motsatta sidor av sitt palats. Köksträdgården var inhägnad av en mur och blev därigenom ett rum för nyttoodling och hushållsfunktioner, medan terrasträdgården, som anlades på sjösidan av palatset blev en adlig palatsträdgård i miniatyrformat.

Fersen investerade betydelsefulla summor i sin terrasträdgård under 1750- och 1760-talet. De stora utgifterna förorsakades framför allt av byggande av den höga stenmur med vars hjälp man höjde en del av den klippiga tomten från gatunivån så att terrassen låg i nivå med Fersenska palatset och av sprängningen av klippan på tomtens så att terrassen blev tillräckligt djup för planteringar. Fersen gav detaljerade anvisningar om hur trädgårdsanläggningar skulle gå till. Kungens trädgårdsmästare hjälpte till med anskaffningen av växter.⁴³ Fersen anställde flera trädgårdsmästare,⁴⁴ som troligen arbetade under trädgårdsanläggningsarbetena, men de stannade inte under någon längre tid. 1762 planterades blommor och träd, av vilka alla inte klarade Stockholmsklimatet. Hösten 1764 gjordes nya anläggningsarbeten och planteringar. Hösten 1765 planterades fyra hundra blomsterlökar.⁴⁵ I trädgården byggdes också en voljär och ett orangeri.⁴⁶ De hade vägg- och takmålningar av Johan Pasch, och orangeriet var försett med kakelugnar.⁴⁷

Fersenska terrassen utgjorde en del av stadsbilden i Stockholm och blev en mötesplats för stadens högadel och ståndspersoner. Johan Sevenboms målning från 1777 visar Fersenska



FIGUR 4. Miniatyrmodell av Fersenska palatset som det såg ut i mitten av 1700-talet. FOTO: Henrik Rindlöw (CC BY-NC-SA 4.0).



FIGUR 5. Johan Sevenbom, *Fersenska terrassen* 1777. FOTO: Stockholms stadsmuseum.

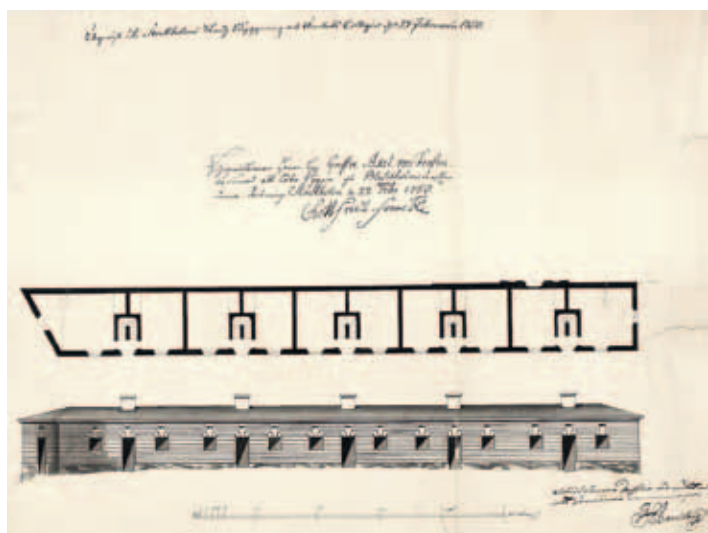
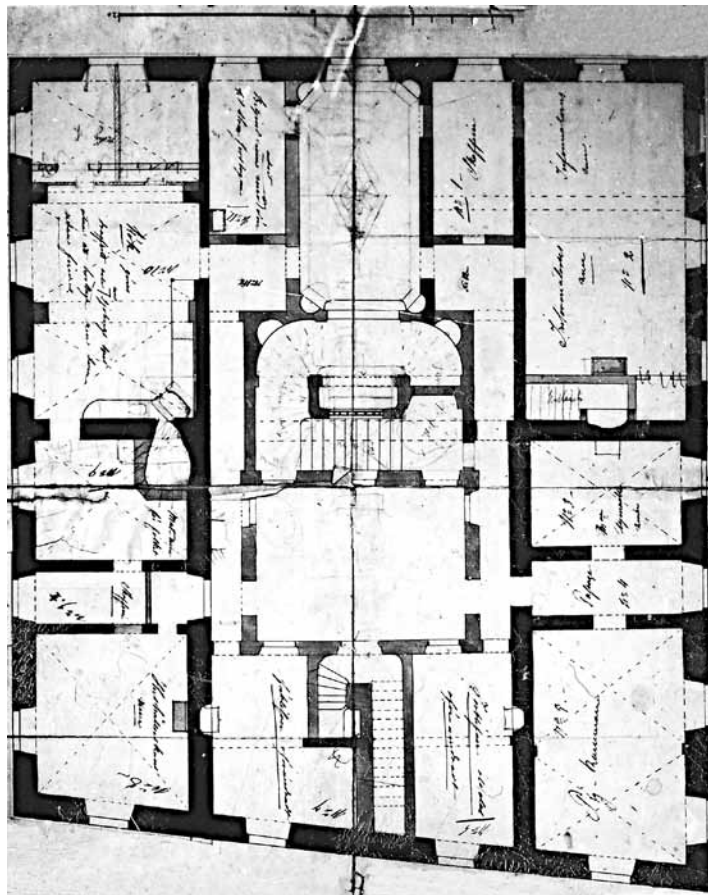
terrassen som en tuktad trädgård i fransk stil. Fersenska terrassen hörde till en tidigare trädgårdstradition än den sköna, till synes fria engelska parkanläggningar som behärskade trädgårdskonsten från och med andra delen av 1700-talet. Av Sevenboms målning att bedöma, var planteringar och gräsmattor ändå enklare än franska barockträdgårdarnas komplicerade planteringar, anandes engelska parkens friare och enklare former. Terrassträdgården var också ett öppet utrymme för stockholms societeten att visa upp sig och umgås i en grön oas mitt i staden, som, trots nödvändig plats för adeln, ansågs också som ohälsosam, trång och otrivsam.

Axel von Fersens bouppteckning ger oss en bild av olika byggnader som anknöt till Fersenska palatset och det kvarter som senare kom att kallas Fersenska terrassen. 1795 låg där utöver palatset också ett stall för tolv hästar, sadelkam-

mare, vagnshus, tvättstuga, mangelstuga och bodar. I trädgården finns omnämnda lusthus och ett orangeri. På tomten låg också ett litet rött stenhus där det Fersenska kontoret var inrymt. Familjen von Fersens egendomar förvaltades genom detta kontoret, som sköttes av en kamrer och en bokhållare. I kvarteret låg också det Soopska fattighuset som Fersens mormor grevinnan Anna Maria Soop hade grundat, och låtit bygga i början av 1700-talet. Fattighuset beboddes av gamla kvinnor som hade arbetat i det Fersenska hushållet.⁴⁸

Dessa olika byggnader formade en miljö av höga och låga rum, för olika sociala, ekonomiska och kulturella sammanhang. Centrum var naturligtvis själva palatset, som hade högst status, och som representerade familjens sociala ställning, det kulturella, materiella och ekonomiska kapitalet. I palatsets spatiala ordning var vissa

rum öppna för större sociala skikt, medan andra hade en mer privata karaktär, och sällan öppna för andra än familjemedlemmar och betjänter. Förmak, matsal och grevens kabinettt hörde till de för ståndsmässigt sociabilitet öppna rum,



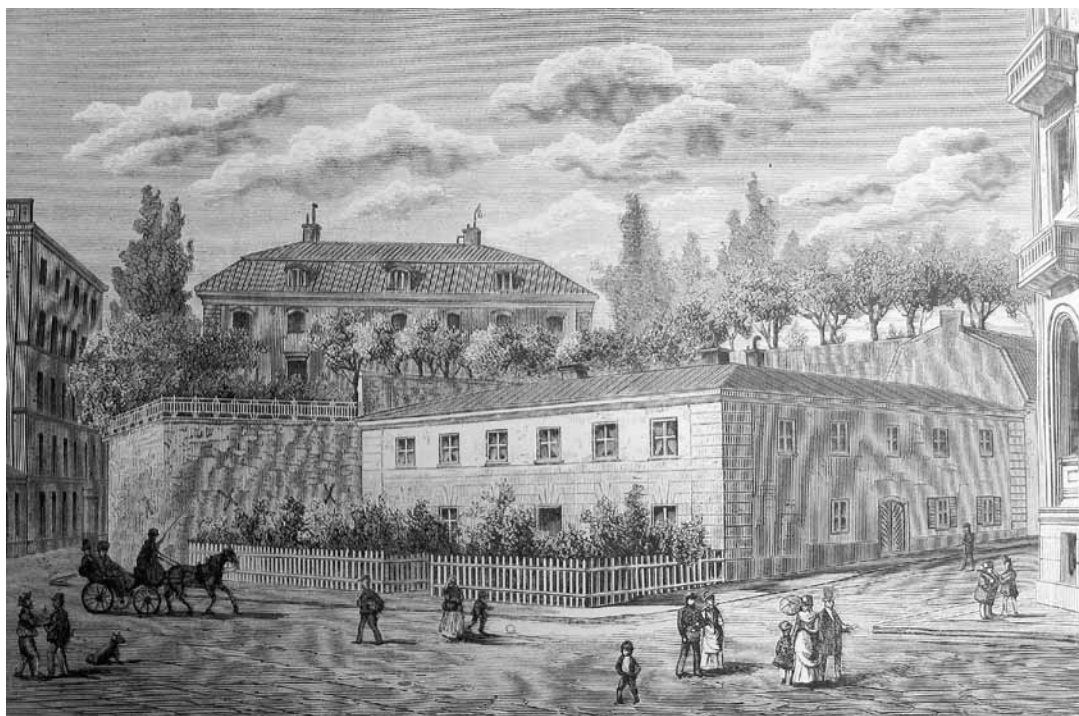
medan tjänstefolkets rum, gångar och kök var reserverade för hushållsfunktioner och vardagliga göromål. Varken familj eller tjänarstaben hade dock tillträde till varje rum. Barn var inte tillåtna att fritt röra sig i huset, och tjänare med hög status (t.ex. kocken eller hushållerskan) hade större frihet jämfört med tjänstefolket av lägre status (t.ex. pigor).

I de i Axel von Fersens bouppteckningen nämnda bodarna låg en butikslänga, i hörnet av Blasieholmstorg och Arsenalsgatan. Dessa hade uppförts 1750, efter ritningarna av J.E. Carlberg och Gottfriedt Franck.⁴⁹ Fersen uthyrde butikslokalerna till olika hantverkare och yrkesutövare, av vilka en del var hyresgäster under flera decennier. Från 1750-talet till 1790-talets mitt fanns bland dessa skraddare Fernmarch, skeppar Bloms änka, vagnsmakarmästare Lundberg, brännvinsbrännare Berg och senare hans änka, skomakare Ekhoff, kopparslagare Råke, tenngjutare Swan och senare hans änka, guldsmeden Örman, skomakare Heim, sockerbruksgesällen Kihlstedts änka, kusken Johan Sundström, handskmakare Pihlberg, lakejen Borgströms änka, smedänkan Maria Bergman, kammartjänare Wirlander och köpman Malmberg. Årshyrorna som dessa hantverkare, köpmän och tjänare betalade låg mellan 500 och 740 daler kopparmynt, samtidigt som den engelske ministern Goodriche hyrde 1770 ett hus av Fersen för 16 000 daler kopparmynt per år. En annan hyresgäst under 1760-talet var Arméns pensionskassa, som hyrde lokaler två trappor upp i Fersenska palatset och betalade 3 000 daler kopparmynt i hyra.⁵⁰ Axel von Fersen kritiserades av teatermannen och författaren Adolf Fredrik Ristell för att ha byggt dessa bodar och butiker, och som gav större hyresintäkter än vanliga hyresbostäder. Enligt Ristells blev palatsets magnificens något fördunklat av butiker och manufakturerna i flygelbyggnaden.⁵¹

Mångfalden av byggnader, trädgårdar och

FIGUR 6. Carl Hårlemans planritning för palatsets bottenvåning som inrymde ekonomiutrymmen samt bostäder för en del av tjänstefolket. FOTO: Nils Lindahl, Sörmlands museum.

FIGUR 7 (under). Plan- och fasadritning till bodar som byggdes 1750 på den Fersenska tomten. FOTO: Stockholms stadsmuseum.



FIGUR 8. Fersenska palatset och Fersenska terrassen i Ny Illustrerad Tidning 1877.

gårdar och deras olika användningar samt dispositioner gjorde Fersenska palatset och dess närmaste omgivning ett urbant mikrokosmos. Där fanns utrymmen och platser av hög och låg sociala status (själva palatset, fattighuset), utrymmen och platser för rekreation och för att synas (terrassträdgården, *cour d'honneur*), utrymmen och platser för merkantila syften, handel, hantverk och för förvaltning av egendom (Fersenska kontoret, bodar), samt utrymmen och platser för hushållsfunktioner (köksträdgården, tvättstugan och mangelstugan, stallet). Dessa olika utrymmen karakteriserades av olika funktioner, olika statusen och genusskillnader. Där fanns manliga ock kvinnliga platser (stallet och kontoret var manliga utrymmena, medan fattighuset och tvättstugan var kvinnliga), platser utan genusfördelning eller platser och utrymmen var könsfördelning var med nyanserad (palatset, terrassträdgården, gårdsplanen) och förknippad också till människans sociala status eller rang (greve, grevinna, hushållerska, lakej, piga, dräng).

Materiell kultur på palatset och inredningar som spegel av högadelns livsstil

Individer, familjer och släkter har alltid manifesterad sin identitet, status och ståndstillhörighet, men också sina individuella preferenser, genom materiell kultur, saker och ting. Genom materiella och dess yttre väsende kunde människor läsa andra människornas plats och position i samhället, och det var i stor grad genom praktisk tillämpad materiell kultur, genom slott, kyrkor och administrationsbyggnader eller i ceremonier som riksdagsöppningar, kröningar och gudstjänst som monarkin, statsmakten och kyrkan synliggjorde sin makt i det tidigmoderna Europa.

Ett praktfullt hus var en betydelsefull scen för eliternas maktmanifestation.⁵² Husets inredningar var i lika hög grad en manifestation av makt och smak som arkitektoniska val, planlösningarna, material och valet av arkitekter. Adelskulturen gestaltade sig i det sociala livet och i det politiska livet, men under 1700-tal tog detta inte

endast plats i Riddarhuset, utan också på kaféer, krogar, gator och torg samt i hem.⁵³ Det var för dessa dubbelfunktioner som Fersenska palatset inreddes, för att agera som plats för adelskulturens uttrycksformer; det sociala och det politiska livet var, särskild inom aristokratin, två sidor av samma fenomen. Men palatset inreddes också för att fungera som ett modernt och bekvämt hem, där man kunde umgås, arbeta och vila.

Vid mitten av 1750-talet hade man i ombyggnaden av Fersenska palatset hunnit till inredningarna inomhus. Sannolikt hade Carl Hårleman skissat upp palatsets interiör före sin död 1753, men det blev Jean Eric Rehn som kom att genomföra dessa, liksom han tog ansvaret för slutfasen av hela palatsets ombyggnad.⁵⁴ Rehn ansvarade för inredningar i alla rummen i palatset och orangieriet i trädgården.⁵⁵

Moderniseringen av såväl exteriören som inredningarna var tydligt ett manligt projekt som Axel von Fersen höll i sina händer. Hedvig De la Gardie verkar inte haft något större roll, samtidigt som hon hade huvudansvaret för omarbetningen och renoveringen av Löfstad slott, som hade skadats i brand 1750.⁵⁶ Historiker har påpekat att det ibland är svårt, nästan omöjligt, att skilja mannens och kvinnans konsumtionsval.⁵⁷ Eftersom ombyggningen och inredningarna vid Löfstad slott och Fersenska palatset till stor del var parallella, och eftersom samma arkitekter var ansvariga och samma hantverkare anställdes på bägge ställena, är det rimligt att antaga att Axel von Fersen och Hedvig De la Gardie diskuterade detta och tog gemensamma beslut. Förmodligen var detta gängse praktik mellan makarna.

Inredningar kunde vara minst lika kostsamma som byggande och det var vanligt att inredningsarbeten dröjde länge. Det var inte ovanligt att senare generationer var de som kom att låta inreda husen.⁵⁸ Fersenska palatset inreddes dock samtidigt med renoveringsarbetet och Axel von Fersen investerade betydliga summor både i byggande och dekorerande av palatset. Från oktober 1754 till oktober 1755 användes cirka 14 000 daler kopparmynt, åtta procent av Fersens utgifter, till inköp av möbler. Golv, dörrar och boaseringar gjordes av snickarmästarna Åbrandt och Beck. Kakelugnar avsedda för representations-

rum beställdes från kakelugnsmakarna Hellmick och Holm. Holm levererade också enkla, enfärgade kakelugnar till barnkamrarna, gästrummen, tjänstefolkets utrymmen och stallbyggnaden. Tapeter och möbler köptes, och snickarmästare Lorentz Nordin betalades 340 daler kopparmynt för ett svart skrivbord i fransk stil. Förgyllaren Johan Örn arbetade inne i palatset flera månader med att förgylla listor. Rummet som ägnades mest uppmärksamhet, arbete och pengar, var grevens kabinett. Örn betalades med nästan 1 600 daler kopparmynt för förgyllningsarbetena och dekorationsmålaren Johan Pasch betalades 2 000 daler kopparmynt för målerier i kabinettet. Ornamentbildhuggaren Ljung gjorde reliefer och en öppen spis i marmor. Stolar till kabinettet köptes hos tapetserare Serrel för 680 daler kopparmynt. Bleckslagare Lyders levererade gnistskydd till de öppna spisarna, medan smeden Winberg gjorde gardinstängerna till kabinettet. Snickare Bäck levererade ett antal enklare möbler, av vilka en del var avsedda för Fersens kabinett, en del för barnkammaren, medan resten var avsedda till tjänstefolkets utrymmen.⁵⁹

Kabinettet var ett viktigt representationsrum, men också avsedd för Fersens dagligt liv och arbete. Rummets fasta inredningar, med förgyllda listverk och dekorationsmålningar samt möblemanget med ett skrivbord, satsades det mycket på. Johan Pasch, Lorentz Nordin och Johan Örn var alla ansedda och skickliga hantverkare som hörde till frihetstidens mest respekterade mästare. De arbetade också långa perioder med inredningar på Stockholms slott.⁶⁰ I kabinettet fanns också ett annat bord i valnöt, två skåp i valnöt med marmorskiva, två soffor, åtta karmstolar och sex bokskåp. För Fersens med gröna och gråa färger inredda svit ingick även ett förmak och sängkammare. I förmaket fanns tre spelbord i valnöt, stolar, byråer och flera familjeporträtt på väggarna. I sängkammaren fanns två byråer i valnöt med marmorskiva, två fällbord i mahogny och en soffa klädd i grön damast, fyra fåtöljer och två stolar.⁶¹ Möblemanget framhåller rummens funktion som en del i en större enhet av sällsamsrum: grevens svit, grevinnans svit och matsal, som var situerade mellan dessa två rums-filer.

De viktigaste sällsкаpsrummen i aristokratens bostäder var dock husfruns rum, som i Fersenska palatset var inredda luxuöst, modernt och bekvämt. Hedvig Catharina De la Gardies stora förmak hade stora speglar, marmorspis, målningar, gipsdörröverstycken och grönrutiga taftgardiner. Där fanns två bord med marmorskivor, ett tebord i mahogny, ett annat i lackarbete samt ett litet sybord i mahogny, potpurrikrukor av porslin, förgyllda ljusstakar och en kristallkrona. Det mindre förmaket var ännu lyxigare inrett. De rosenröda damasttapeterna var fastsatta med förgyllda lister, på väggarna hängde speglar och porträtt. I rummet stod en soffa, två fåtöljer och sex karmstolar, alla förgyllda och klädda med rosenröd damast samt grupperade kring ett förgyllt bord med marmorskiva. Väggarna i grevinnans sängkammare var klädda med röd damast och möbler var även här av dyrbara träslag, valnöt och mahogny. Sängförhänget var av röd damast, bolster och kuddar var fyllda med dun och sidenöverkastet hade grevinnan själv broderat. Där fanns också ett bokskåp i valnöt med förgyllda beslag.⁶² Fersenska familjen hade varken i Stockholm eller på sina herrgårdar ett rum som skulle ha kallats bibliotek, trots bibliotekets stora prestige som rum och som ett tecken av ägarens utbildning, smak och intresse. Antagligen inrymdes alla böcker till bokskåp i grevens kabinett och grevinnans sängkammare eller så lånade de en stor del av de böcker de läste.⁶³

Den svenska aristokratiska politiska elitens smak för fransk kultur och franska lyxvaror framgick i Axel von Fersens och Hedvig De la Gardies rumssviter som var inredda enligt den franska rokokons ideal, utan tvivel de mest luxuösa rummen i palatset. Andra våningen med barnkammare, gästrum och senare rum för parets vuxna barn var betydligt enklare inredda. Också matsalen, som hade en central plats i adelshushållet och adelskulturen, var enkelt inredd med fyra grämålade dubbla fällbord och tjugofyra stolar. Matsalen blev dock en överdådig plats för högadelns status- och maktmanifestation vid stora middagar och banketter då bordet var dukat med vita damastdukar, ostindiska porslin och blankande bordssilver.⁶⁴

Det finns relativt få transaktioner i konto-

böckerna, eller i räkenskaperna och kvitton, som skulle berätta om inredningar efter de stora inredningsarbeten som tog slut på Fersenska palatset i 1760-talet. Axel von Fersens bouppteckning från 1795 registrerar alltså palatsets inredningar som de sannolikt hade varit från 1760-talet till 1790-talet. Några mindre ändringar gjordes, i synnerhet i samband med barnens uppväxt, men representationsrum och grevparets rum samt tjänstefolkets rum och hushållsutrymmena tycks ha stannat som när inredningsarbetena blev färdiga.

I alla sociala skikt markerade möbler och inredning en familjs sociala och ekonomiska status. I adelshushåll symboliserade möblemang, textilier, innehållet i byråer och skåp, förgyllda kandelabrar och vita vaxljus ägarnas smak, utbildning och välstånd, även om allt inte exponerades. Fåtöljen, soffan och karmstolen eller skrivbord och bokskåp var sociala markörer som signalerade exklusivitet och kulturella resurser som exponerades genom lyxiga material och skickligt hantverk.⁶⁵ Investeringar i inredningar kan betraktas som investeringar i adelskulturen och adelsfamiljens fortlevnad och förnyelse. I adelskulturen var umgängeslivet i hem en väsentlig del av det sociala, politiska och ekonomiska maktutövning. Med inredningar och möblering



FIGUR 9. En rokokobyrå utförd av housnickaren Lorentz Nordin, av det slag som sannolikt fanns i Fersenska palatset. FOTO: Nationalmuseum.



BILD 10. Johan Sevenbom, *Utsikt från Lejonbacken mot Blasieholmen*, 1767. FOTO: Stockholms stadsmuseum.

skapade adel bekväma och eleganta utrymme för både sociabilitet och för stilla dagar. Att beställa och köpa fasta inredningar, möbler, textilier och föremål var också ett sätt att främja konsthantverk och handel.

Avslutning

Trots sitt storartade namn var Fersenska palatset inte mycket större än grosshandlarnas hus på Skeppsbron. Med sina mindre än trettiofem rum var palatset anspråkslöst jämfört med aristokratiska stadspalats i andra europeiska huvudstäder. Det var emellertid bostadens och särskilt ägarfamiljens roll i det politiska och sociala livet i Sverige, som legitimerade namnet och dess anknytning till stora aristokratiska stadspalats. Axel von Fersen konstruerade medvetet sitt hus i Stockholm som en plats för aristokratisk

manifestation av status, identitet och politisk inflytande, framfört genom arkitektur, rumsliga planering och inredningar. Det arkitektoniska utrymmet, inredningarna och den materiella kulturen, särskilt i representationsrummen, kreerades för att demonstrera familjens kulturella, politiska och ekonomiska aktörskap i det sena 1700-tals Stockholm, men också för att skapa ett bekvämt, modernt och smakfullt hem. Fersen var en betydelsefull figur i politiken under andra hälften av 1700-talet och anknytning till politiken var en av viktigaste orsakerna varför högadeln bodde i Stockholm under 1700-talet, när det intensiva politiska livet skedde huvudsakligen i Stockholm och krävde närvaro i staden.

Fersenska palatset renoverades, moderniserades och inreddes av två av 1700-talets mest betydande och beaktade arkitekter, Carl Hårleman och Jean Eric Rehn, och arbetet fördes av ansed-

da hantverkare, av vilka flera arbetade samtidigt med inredningar i Stockholms slott. Samarbeta mellan byggherren, arkitekter och hantverkare siktade till att skapa ett modernt, bekvämt och representativt hus enligt tidens arkitektoniska ideal, som tillämpades likadant oberoende av byggherrens ståndstillhörighet eller om huset var i staden eller på landsbygden.

Som alla stadshus av ståndspersoner, innesbar byggnadskomplexet Fersenska palatset flera olika byggnader, gårdar och trädgårdar som skapade olika spatiala rum mellan inne och ute, mellan kvinnligt och manligt, mellan högt och lågt. I Stockholms topografi utgjorde Fersenska palatset ett mikrokosmos av urbant liv, angelägenheter och rum. Palatset som ett exempel av urbant mikrokosmos var förmodligen inte Axel von Fersens syfte när han byggde om huset och tomten, utan byggnadskomplexet utvecklades till ett och kan betraktas som ett därför att där fanns olika aspekter och sociala skikt av det urbana livet, från det politiska till sällskapslivet, från hushållsfunktioner till hantverkarnas bodar och affärsverksamhet samt från högadel till fattiga gamla betjänter.

JOHANNA ILMAKUNNAS, fil.dr, historiker med inriktning till materiell kultur och lyx, eliter, livsstil och konsumtion på 1700-talet. Hon har publicerat bl.a. *Ett ståndsmässigt liv. Familjen von Fersens livsstil på 1700-talet* (Atlantis 2012), "Adelns arbete och vardag på 1700-talets svenska herrgårdar" i *Historisk Tidskrift för Finland* (2/2013) och ett flertal andra artiklar om adelns shopping, privata ekonomi, resande, boende och vardagslivet samt om hovdamer. Hennes nuvarande projekt handlar om adeln och arbete under 1700-talet.

johanna.ilmakunnas@helsinki.fi
 Institutionen för filosofi, historia, kultur- och
 konstforskning
 PB 59
 FI-00014 Helsingfors Universitet
 Finland

Noter

Artikeln är skriven inom projektet 'Diligent aristocracy: Nobility, service and work in Sweden, from the Great Northern War to the Napoleonic Wars' (266059), finansierad av Finlands Akademi.

- 1 Söderberg, Jonsson & Persson 1991; Eggeby & Nyberg 2002.
- 2 Ilmakunnas 2012; Ilmakunnas 2014; Ilmakunnas 2015.
- 3 Ajkay 1977.
- 4 Om familjen von Fersen och källor se Ilmakunnas 2012, s. 27-38; om familjen von Fersen, se även Norrby 2014.
- 5 Mantalslängden Stockholm 1760. Johannes med Blasieholmen Defekt Eo437 1/4. SSA; Mantalslängden Stockholm 1780. Ladugårdsland Nedre med Blasieholmen Eo4440 4/9. SSA; se även Ilmakunnas 2012, s. 299-320.
- 6 T.ex. Andersson 2009, Bedoire 2001, Danielsson 1998, Ilmakunnas 2012, Roche 1997, Scott 1995, Stavenow-Hidemark 2006, Söderström 1993, Söderström 2009, Ulväng 2008 (särskilt s. 117-203), Venborg Pedersen 2005 och Vickery 2009 har undersökt förhållandet mellan konsumtion, materiell kultur, boende och arkitektur.
- 7 Selling 1937 är fortfarande den klassiska studien om ämnet; se även Danielsson 1998, s. 23-25, 35-45, 118-124 och Stavenow 1927, s. 3-25, 165-166.
- 8 Se Wolff 2005.
- 9 Ilmakunnas 2012, s. 337-338.
- 10 Ajkay 1977, s. 32; Ilmakunnas 2012, s. 256; Wrangel 1914, s. 72-73.
- 11 NSO37-BN-1746-302, Blasieholmen, Stockholms äldre bygglövsritningar, Kartor och ritningar, SSA. <http://www.ssa.stockholm.se/Anvand-arkiven/Kartor-och-ritningar/Bygglovshandlingar-1700-1874/Register-over-aldre-bygglovshandlingar-i-Stockholms-stadsarkiv/> (3/6 2014).
- 12 Danielsson 1998, s. 117-118, 125-128.
- 13 Alm 1993; Olausson & Millhagen 2000; Stavenow 1927.
- 14 Om adelns byggande och boende i Paris på 1700-talet se Coquery 1998; Cuvillier 2006, s. 145-164; Gady 2011; DeJean 2009; DeJean 2011; Marraud 2000, s. 105-132; Scott 1995; om den svenska adeln i 1700-talets Paris, se Wolff 2005.
- 15 Se *Tableaux de Paris*, 158 och passim.
- 16 Barnard 2004, s. 35, 311, 317-318, 326-327; Figeac 2001; Ilmakunnas 2014b; Martin 2010; Wilson & Mackley 2007, s. 47-108.
- 17 Om Fersens förlitan på Rehn se Pro Memoria Angående min hushållning 31/8 1757. Axel von Fersen d.ä.:s arkiv vol. 32a. SA, RA.
- 18 NSO37-BN-1733-73, Blasieholmen, Stockholms äldre bygglövsritningar, Kartor och ritningar, SSA. <http://www.ssa.stockholm.se/Anvand-arkiven/Kartor-och-ritningar/Bygglovshandlingar-1700-1874/Register-over-aldre-bygglovshandlingar-i-Stockholms-stadsarkiv/> (3/6 2014).
- 19 NSO37-BN-1750-356, Blasieholmen, Stockholms äldre bygglövsritningar, Kartor och ritningar, SSA. [http://www.ssa.stockholm.se/Anvand-arkiven/Kartor-och-ritningar/Bygglovshandlingar-1700-1874/Register-over-](http://www.ssa.stockholm.se/Anvand-arkiven/Kartor-och-ritningar/Bygglovshandlingar-1700-1874/Register-over-aldre-bygglovshandlingar-i-Stockholms-stadsarkiv/)

- aldre-bygglovshandlingar-i-Stockholms-stadsarkiv/ (3/6 2014).
- 20 Om byggande av Ljung slott, se Ilmakunnas 2012, s. 286–296 och Ilmakunnas 2015.
- 21 Pro Memoria Angående min hushållning 31/8 1757. Axel von Fersen d.ä.:s arkiv vol. 32a. SA, RA.
- 22 Jmf. Ilmakunnas 2012, s. 251–253, 279–280.
- 23 Bouppteckning efter Axel von Fersen d.ä. Axel von Fersens och hans hustrus testamenten, boupptecknings- och arvsqifteshandlingar efter Axel von Fersen 1776–1796. Axel von Fersen d.ä.:s arkiv vol. 34. SA, RA; se även Andrén 1945, s. 15, 21; Ilmakunnas 2012, s. 278–280.
- 24 Danielsson 1998, s. 127–128.
- 25 Selling 1937, s. 95–97, 106–108, 111–116, 125, 216–223.
- 26 Besök på Övedskloster 17/8 2013; jmf. Selling 1937, s. 101, fig. 68.
- 27 Kungl. hovmålaren Johan Paschs hus, elevation av fasaden och plan av mellanvåningen, NMG 911/1890, NM. <http://emp-web-22.zetcom.ch/eMuseumPlus?service=ExternalInterface&module=collection&objectId=37135&viewType=detailView> (6/6 2014); Böhn-Jullander 1987, s. 22–25; Danielsson 1998, s. 128–130.
- 28 Se Carl Härlemans ritningar om Fersenska palatset, SM.
- 29 Koskinen 2012.
- 30 Söderström 2009.
- 31 Danielsson 1998.
- 32 Special Extract af Förteckningen på utgifterne ifrån d. 1 Octob: 1750, til samma tid 1751. Axel von Fersen d.ä.:s arkiv vol. 38. SA, RA.
- 33 Special Extract öfwer utgifterne, ifrån den 1. October 1754, till samma tid 1755. Axel von Fersen d.ä.:s arkiv vol. 39. SA, RA.
- 34 Räkning för General Majorens och Riddarens Högwålborne herr Grefwe Axel von Fersens influtne enskyldte Medel, ifrån den 1 October 1750 til samma tid 1751. Axel von Fersen d.ä.:s arkiv vol. 38. SA, RA; Räkning för General Majorens och Riddarens Högwålborne herr Grefwe Axel Fersens enskyldte Medel, ifrån den 1 October 1754, till samma tid 1755. Axel von Fersen d.ä.:s arkiv vol. 39. SA, RA.
- 35 Bouppteckning efter Axel von Fersen d.ä. Axel von Fersens och hans hustrus testamenten, boupptecknings- och arvsqifteshandlingar efter Axel von Fersen 1776–1796. Axel von Fersen d.ä.:s arkiv vol. 34. SA, RA.
- 36 Mantalslängden Stockholm 1760. Johannes med Blasieholmen Defekt Eo437 1/4. SSA.
- 37 Mantalslängden Stockholm 1770. Johannes med Blasieholmen Eo4372 1/6. SSA.
- 38 Mantalslängden Stockholm 1780. Ladugårdsland Nedre med Blasieholmen Eo4440 4/9. SSA.
- 39 Miniaturmodell av Fersenska palatset i nuvarande Handelsbankens kontor. Se fig. 4.
- 40 Knapas 2007; se även Mukerji 1993, s. 454–456, Olausson 2001 och *Bebyggelsehistorisk tidskrift* 31–32, 1996, ”Trädgårdar och parker. Historia, dagsläge”.
- 41 Se Ahrlund 2006.
- 42 Ulväng 2008, s. 169.
- 43 Pro Memoria Angående min hushållning 31/8 1757. Axel von Fersen d.ä.:s arkiv vol. 32a. SA, RA; Special Extract öfwer Utgifterne, ifrån den 1. October 1761 till Samma tid 1762. Axel von Fersen d.ä.:s arkiv vol. 41. SA, RA; Special Extract öfwer utgifterne ifrån den 1. October 1762, till samma tid 1763. Axel von Fersen d.ä.:s arkiv vol. 42. SA, RA.
- 44 Special Extract öfwer utgifterne, ifrån den 1. October 1759, till samma tid 1760. Axel von Fersen d.ä.:s arkiv vol. 41. SA, RA.
- 45 Special Extract öfwer Utgifterne ifrån den 1. October 1764, til samma tid 1765. Axel von Fersen d.ä.:s arkiv vol. 43. SA, RA.
- 46 Special Extract öfwer utgifterne, ifrån den 1. October 1759, till samma tid 1760. Axel von Fersen d.ä.:s arkiv vol. 41. SA, RA.
- 47 Special Extract öfwer Utgifterne, ifrån den 1. October 1761 till Samma tid 1762. Axel von Fersen d.ä.:s arkiv vol. 41. SA, RA; Förteckning på utbetalte Medel för General Lieutenantens och Commendeurens af Kongl: Swärds Orden Högwålborne Herr Grefwe Axel Fersens Räkning, ifrån den 1 October 1761, till Samma tid 1762. Axel von Fersen d.ä.:s arkiv vol. 41. SA, RA; Special Extract öfwer utgifterne ifrån den 1. October 1762, till samma tid 1763. Axel von Fersen d.ä.:s arkiv vol. 42. SA, RA; Böhn-Jullander 1987, s. 96–97.
- 48 Bouppteckning efter Axel von Fersen d.ä. Axel von Fersens och hans hustrus testamenten, boupptecknings- och arvsqifteshandlingar efter Axel von Fersen 1776–1796. Axel von Fersen d.ä.:s arkiv vol. 34. SA, RA; om Soopska fattighuset se von Ajkay 1977, s. 37–38 och Ilmakunnas 2012, s. 256, 318, om Fersenska kontoret se Ilmakunnas 2012, s. 31, 408–411.
- 49 NS037-BN-1750-356, Blasieholmen, Stockholms äldre bygglovsritningar, Kartor och ritningar, SSA. <http://www.ssa.stockholm.se/Anvand-arkiven/Kartor-och-ritningar/Bygglovshandlingar-1700-1874/Register-over-aldre-bygglovshandlingar-i-Stockholms-stadsarkiv/> (3/6 2014).
- 50 Räkning för General Majorens och Riddarens Högwålborne herr Grefwe Axel von Fersens influtne enskyldte Medel, ifrån den 1 October 1750 til samma tid 1751. Axel von Fersen d.ä.:s arkiv vol. 38. SA, RA; Räkning för General Majorens och Riddarens högwålborne herr Grefwe Axel Fersens enskyldte Medel ifrån den 1 October 1754, till samma tid 1755. Axel von Fersen d.ä.:s arkiv vol. 39. SA, RA; Räkning för General Lieutenantens och Commendeurens af Kongl: Swärds Orden Högwålborne Herr Grefwe Axel Fersens enskyldte Medel ifrån den 1. October 1759 till samma tid 1760. Axel von Fersen d.ä.:s arkiv vol. 41. SA, RA; Räkning för Generalens och Commendeurens af Kongl: Swärds Orden, Högwålborne Herr Grefwe Axel Fersens enskyldte Medel, ifrån den 1. October 1764 till Samma tid 1765. Axel von Fersen d.ä.:s arkiv vol. 43. SA, RA; Räkning för Fält Marskalkens, Riddarens och Commendeurens af Kongl: Maj^{ts} Orden, Högwålborne Herr Grefwe Axel Fersens enskyldte Medel ifrån den 1. October 1769, til samma tid 1770. Fredrik Axel von Fersens räkenskaper vol. 6. SA, RA; Räkning för Hans Excellences Riks Rådets, Riddarens och Commendeurens af Kongl: Maj^{ts} Orden, Högwålborne Herr Grefwe Axel Fersens enskyldte Medel, ifrån den 1. October 1774 til Samma tid 1775. Axel von Fersen d.ä.:s arkiv vol. 45. SA, RA; Räkning för Hans Excellence Riks Rådet Riddaren och Commendeuren af Kongl: Maj^{ts}

- orden Högwålborne Grefwe Herr Axel Fersens enskilte Medel, ifrån den 1 October 1779 till Samma tid År 1780. Axel von Fersen d.ä.:s arkiv vol. 47. SA, RA; Räkning för Hans Excellence Riks Rådet Fältmarskalken, Riddaren och Commendeuren af Kongl. Majij^s orden Högwålborne Grefwe Herr Axel Fersens enskilte Medel från den 1 October 1784 till samma Tid 1785. Axel von Fersen d.ä.:s arkiv vol. 48. SA, RA; Räkning för Hans Excellence Riks Rådet Fältmarskalken Riddaren och Commendeuren af Kongl. Majij^s Orden Högwålborne Grefwe Herr Axel Fersens enskilte Medel ifrån den 1 October 1789 till samma tid År 1790. Axel von Fersen d.ä.:s arkiv vol. 50. SA, RA; Räkning för Hans Excellence Riks Rådet, Fältmarskalken, Riddaren af Kongl. Majij^s Orden Högwålborne Grefwe Herr Axel Fersens enskilte Medel ifrån den 1. October 1793, till samma tid År 1794. Axel von Fersen d.ä.:s arkiv vol. 52. SA, RA.
- 51 Ristell 1790, s. 38-39.
- 52 Jmf. Andersson 2009, s. 105-214 och Venborg Pedersen 2005, s. 93-140.
- 53 Se Sennefelt [2011].
- 54 Pro Memoria Angående min hushållning 31/8 1757. Axel von Fersen d.ä.:s arkiv vol. 32a. SA, RA.
- 55 Böhn-Jullander 1987, s. 96.
- 56 Pro Memoria Beträffande Byggnaden wid Löfsta 28/8 1754. Löfstadarkivet C III a:I. VaLA; Pro Memoria Angående min hushållning 31/8 1757. Axel von Fersen d.ä.:s arkiv vol. 32a. SA, RA.
- 57 Jon Stobart och Mark Rothery har forskat i konsumtion och inredningsval av ett syskonpar i England under andra delen av 1700-talet, och poängterar att kvinnliga och manliga konsumtionsval borde inte blanda med val som förorsakades av äktenskapsrelationer. Stobart & Rothery 2014; jmf. Andersson 2009, samt Styles & Vickery 2006 och Vickery 2009.
- 58 Barnard 2004, s. 52; Scott 1995, s. 13 och *passim*; Wilson & Mackley 2007, *passim*; Carl Gustaf Tessin var byggherre till en kostsam tillbyggnad med rokokoinredningar till Tessinska palatset, ritat och genomfört av Carl Hårleman. von Hasling 2002, s. 194-206; se även Vahlne 2012, var Bo Vahlne diskuterar kostnader av inredningar i Stockholms slott. Likadana frågor var aktuella för alla byggherrar.
- 59 Special Extract öfwer utgifterne, ifrån den 1. October 1754, till samma tid 1755. Axel von Fersen d.ä.:s arkiv vol. 39. SA, RA; Förteckning på utbetalte Medel för Hr General Majorens och Riddarens Grefwe Axel Fersens Räkning, ifrån den 1 October 1754, till samma tid 1755. Se även kvitton 47, 96, 102, 103, 139, 183. Axel von Fersen d.ä.:s arkiv vol. 39. SA, RA.
- 60 Se Vahlne 2012, *passim*.
- 61 Bouppteckning efter Axel von Fersen d.ä. Axel von Fersens och hans hustrus testamenten, boupptecknings- och arvs skifteshandlingar efter Axel von Fersen 1776-1796. Axel von Fersen d.ä.:s arkiv vol. 34. SA, RA.
- 62 Bouppteckning efter Axel von Fersen d.ä. Axel von Fersens och hans hustrus testamenten, boupptecknings- och arvs skifteshandlingar efter Axel von Fersen 1776-1796. Axel von Fersen d.ä.:s arkiv vol. 34. SA, RA.
- 63 T.ex. Axel von Fersen d.y. lånade böcker från Gustav Philip Creutz bibliotek i Paris. Se Axel von Fersen d.y.

till Axel von Fersen d.ä. 15/8 1772, 21/6 1779. Axel von Fersen d.ä.:s arkiv vol. 8. SA, RA.

- 64 Bouppteckning efter Axel von Fersen d.ä. Axel von Fersens och hans hustrus testamenten, boupptecknings- och arvs skifteshandlingar efter Axel von Fersen 1776-1796. Axel von Fersen d.ä.:s arkiv vol. 34. SA, RA; Ilmakunnas 2012, s. 159-161.
- 65 Goodman & Norberg 2011; Roche 1997, s. 188-194, 197-198.

Käll- och litteraturförteckning

Otryckta källor

Riksarkivet (RA)

Stafsundsarkivet (SA)

Axel von Fersen d.ä.:s arkiv vol. 8, 32, 34, 38-39, 41-43, 45, 47-48, 50, 52

Fredrik Axel von Fersens räkenskaper vol. 6

Landsarkivet i Vadstena (VaLA)

Löfstadarkivet C III a:I

Nationalmuseum (NM)

Grafik, Reproduktionsgrafik, NMG 911/1890

Stockholms stadsarkiv (SSA)

Kartor och ritningar, Bygglövshandlingar 1700-1859, Stockholms äldre bygglövsritningar

Mantalslängden (mikrofilm) 1760, 1770, 1780

Sörmlands museum (SM)

Carl Hårlemans ritningar om Fersenska palatset. Reprofoto Nils Lindahl.

Tryckta källor och litteratur

Ahrland, Åsa, 2006, *Den osynliga handen. Trädgårdsmästaren i 1700-talets Sverige*.

Ajkay, Anna von, 1977, *Fersenska palatset. Tradition och förnyelse på Blasieholmen*.

Alm, Göran, 1993, *Carl Hårleman och den svenska rokokon*.

Andersson, Gudrun, 2009, *Stadens dignitärer. Den lokala elitens status- och maktmanifestation i Arboga 1650-1770*.

Andrén, Erik, 1945, *Mälsåker. Ett Tessinlott vid Mälaren*.

Barnard, Toby, 2004, *Making the grand figure. Lives and possessions in Ireland, 1641-1770*.

Bedoire, Fredric, 2001, *Guldålder. Slott och politik i 1600-talets Sverige*.

Bebyggelsehistorisk tidskrift 31-32, 1996, "Trädgårdar och parker. Historia, dagsläge", red. Göran Lindahl.

Böhn-Jullander, Ingrid, 1987, *Johan Pasch och rokokons dekorativa måleri i Sverige*.

Coquery, Natacha, 1998, *L'hôtel aristocratique. Le marche du luxe à Paris au XVIII^e siècle*.

Cuvillier, Jacques, 2006, *Famille et patrimoine de la haute noblesse française au XVIII^e siècle. Le cas des Phélypeaux, Gouffier, Choiseul*.

Danielsson, Ing-Mari, 1998, *Den bildade smaken. Målade*

- dekorationer hos borgerskapet i frihetstidens Stockholm.
- DeJean, Joan, 2009, *The age of comfort. When Paris discovered casual – and the modern home began.*
- DeJean, Joan, 2011, "A new interiority. The architecture of privacy in eighteenth-century Paris", *Paris. Life & luxury in the eighteenth century*, ed. Charissa Bremer-David (s. 33–51).
- Eggeby, Eva & Nyberg, Klas, 2002, "Stad i Stagnation 1720–1850", *Staden på vattnet, del I: 1252–1850*, red. Lars Nilsson (s. 185–276).
- Gady, Alexandre, 2011, *Les hôtels particuliers de Paris du moyen âge à la Belle Époque.*
- Goodman, Dena & Norberg, Kathryn (ed.), 2011, *Furnishing the Eighteenth Century. What Furniture Can Tell Us about the European and American Past.*
- van Hasling, Birgitta, 2002, *Tessinska palatset under 300 år. Privatbostad, överståthållareboställe, landshövdingens residens.*
- Ilmakunnas, Johanna, 2012, *Ett ståndsmissigt liv. Familjen von Fersens livsstil på 1700-talet.*
- Ilmakunnas, Johanna, 2014, "Aristocratic Townhouse as Urban Space. The Fersen Palace in Eighteenth-Century Stockholm", *Gendering Spaces in European Towns, 1500–1914*, ed. Elaine Chalus and Marjo Kaartinen.
- Ilmakunnas, Johanna, 2015, "To build according to one's status. A country house in late 18th-century Sweden", *The Country House. Material culture and consumption*, ed. Andrew Hann & Jon Stobart. (I tryck.)
- Knapas, Rainer, 2007, "Den nya trädgårdskonsten", *Signums svenska kulturhistoria. Gustavianska tiden*, red. Jakob Christensson (s. 363–387).
- Koskinen, Riitta, 2012, *Kartanot ja virkatalot Turun kaupunginarkkitehti Christian Friedrich Schröderin tuotannossa.*
- Marraud, Mathieu, 2000, *La noblesse de Paris au XVIII^e siècle.*
- Mukerji, Chandra, 1993, "Reading and writing with nature. A materialist approach to French formal gardens", *Consumption and the world of goods*, ed. John Brewer & Roy Porter (s. 439–461).
- Norrby, Göran, 2014, *Huset von Fersens uppgång och fall.* (I tryck.)
- Olausson, Magnus, 2001, *Den engelska parken i Sverige under gustaviansk tid.*
- Olausson, Magnus & Millhagen, Rebecka (red.), 2000, *Carl Hårleman. Människan och verket.*
- Ristell, Adolf Fredrik, 1790, *Characters and anecdotes of the Court of Sweden*, vol. II.
- Roche, Daniel, 1997, *Histoire des choses banales. Naissance de la consommation XVII^e–XIX^e siècle.*
- Scott, Katie, 1995, *The rococo interior. Decoration and social spaces in early eighteenth-century Paris.*
- Selling, Gösta, 1937, *Svenska herrgårdshem under 1700-talet. Arkitektur och inredning 1700–1780.*
- Sennefelt, Karin, [2011], *Politikens hjärta. Medborgarskap, manlighet och plats i frihetstidens Stockholm.*
- Stavenow, Åke, 1927, *Carl Hårleman. En studie i frihetstidens arkitekturbistoria.*
- Stavenow-Hidemark, Elisabet, 2006, "Ett nytt sätt att bo", *Frihetstiden. Signums svenska kulturhistoria*, red. Jacob Christensson (s. 375–411).
- Stobart, Jon & Rothery, Mark, 2014, "Men, women and the supply of luxury goods in eighteenth-century England. The purchasing patterns of Edward and Mary Leigh", *Gender and Luxury in the Modern Urban Economy: A European Perspective, 1700 to 1914*, ed. Marjo Kaartinen, Anne Montenach & Deborah Simonton.
- Styles, John & Vickery, Amanda (ed.), 2006, *Gender, Taste, and Material Culture in Britain and North America, 1700–1830.*
- Söderberg, Johan, Jonsson, Ulf & Persson, Christer, 1991, *A Stagnating Metropolis. The Economy and Demography of Stockholm, 1750–1850.*
- Söderström, Rose-Marie, 1993, *Tre 1700-talsmiljöer. Bålby, en bruksberrgård, Sturehov, ett lantslott, Kavaljersflygeln på Gripsholm.*
- Söderström, Rose-Marie, 2009, *Bostadskultur, informationsflöden och hantverkare 1740–1820 med utgångspunkt i Bålby (Närke) och Skottsbergsgården (Blekinge).*
- Ulväng, Göran, 2008, *Herrgårdarnas historia. Arbete, liv och bebyggelse på uppländska herrgårdar.*
- Vickery, Amanda, 2009, *Behind Closed Doors. At Home in Georgian England.*
- Tableaux de Paris et de la cour de France 1739–1742. Lettres inédites de Carl Gustaf, comte de Tessin.* Éd. par Gunnar von Proschwitz, 1983.
- Vahlne, Bo, 2012, *Frihetstidens inredningar på Stockholms Slott. Om bekvämlighetens och skönhetens nivåer.*
- Venborg Pedersen, Mikkel, 2005, *Hertuger. At synes og at være i Augustenborg, 1700–1850.*
- Wilson, Richard & Mackley, Alan, 2007, *The Building of the English Country House, 1660–1880. Creating Paradise.*
- Wolff, Charlotta, 2005, *Vänskap och makt. Den svenska politiska eliten och upplysningstidens Frankrike.*
- Wrangel, F.U., 1914, *Blasieholmen och dess inbyggare.*

The aristocracy lived in town.

The Fersen Palace as urban microcosm in Stockholm, c. 1740–1795

By *Johanna Ilmakunnas*

Summary

This article explores how the aristocracy (*högedel*) lived in Stockholm during the 18th century and how ideal and practice merged at the homes of aristocracy. The aristocracy invested in townhouses in order to be near the centres of power and political arenas such as the Diet and royal court, as well as public administration and cultural life. The same phenomenon can be found everywhere in Europe. It was vital for politically, socially and economically ambitious European elites to display their presence both in town and in country through building and decoration of houses. The Fersen Palace, built on Blasieholmen in the 17th century and modernised in the mid-18th, acts as a case study. The house was designed by the architects Carl Hårleman and Jean Eric Rehn for Count Axel von Fersen, and it was built by skilled craftsmen. The architects, craftsmen and Fersen all worked together, creating a modern, comfortable and stately home, according to the French architectural ideals of the time.

Axel von Fersen and his wife Hedvig Catharina De la Gardie lived in the house with their four children and a large number of servants. The Fersen Palace, as other urban elite houses, was a complex comprising several different buildings, courtyards and gardens which created different spatial and social hierarchies indoors and out, male- or female-dominated spaces and spaces for persons of different rank. In the topography of Stockholm, the Fersen Palace constituted a microcosm of urban living, urban activities and urban spaces. Its surroundings were home and workplace for a number of people, such as artisans, servants, merchants and others, all of whom had an impact on the place. The

Fersen Palace and the larger set of buildings on the property housed different people from different social milieus, of different ages and genders and with different professions. Thus the palace can be viewed as an urban microcosm representing different social strata, people with different occupations, as well as production, trade and consumption – all typical characteristics of urban living.

Despite its magnificent name, the Fersen Palace was not much bigger than the merchants' houses on the Skeppsbron. With its less than thirty-five rooms, the palace was modest in scale compared to aristocratic townhouses in other European capitals, but as an aristocratic social, political and economic space it far exceeded its actual size in the vital role it played in the urban life of late 18th-century Stockholm. Axel von Fersen deliberately designed his townhouse as a place for aristocratic manifestation of social status, identity and political influence, above all through its architecture, its spatial order and its interior design. The architectural space, the interiors and the material culture, especially in the key rooms, the count's and countess's apartments, were created to manifest the family's cultural, political and economic power in late 18th-century Stockholm, but also to create a comfortable, modern and tasteful home. Fersen was an important political figure during the second half of the 18th century, and political participation was one of the main reasons for the aristocracy to live in Stockholm at a time when the political life and political power were centred in Stockholm, making it vital for the nobility to be present in the city.

Keywords: Material culture, sociability, furniture, interior design, eighteenth century, aristocracy